

Padec z višine kot vodilni vzrok smrti na delovnih mestih

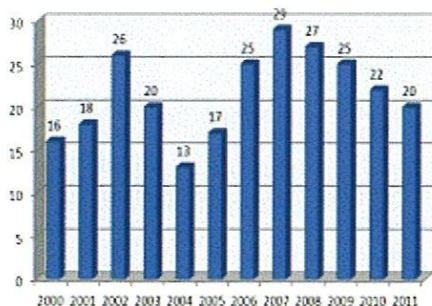
Iz leta v leto smo priča enaki statistiki – največ težjih nezgod in smrtnih primerov na delovnih mestih zaradi padcev z višine oz. padcev v globino.

Marko Fink, OPUS BIRO Marko Fink s.p.

V Republiki Sloveniji je bilo npr. v letu 2011 po podatkih Inšpektorata RS za delo IRSD prijavljenih ca 12.100 nezgod pri delu. Zgodilo se je 20, v letu 2012 pa 21 nezgod, ki so imele za posledico smrt delavca. Torej se je na delovnem mestu poškodovalo ca 12.100, umrlo pa 20 oz. 21 delavcev (novejših statistik IRSD nima objavljenih).

V državah članicah EU pa tudi v Sloveniji je gradbeništvo tista dejavnost, kjer je največ nezgod.

Hitro, nezanesljivo in površno delo po navadi prispeva k nastanku nezgod na delovnih mestih. Med umrlimi v letu je podobno kot vsa prejšnja leta, največ kovinarjev, kmetov in delavcev v gradbeništvu.



Število nezgod s smrtnim izidom 2000 - 2011;
vir: IRSD

Ugotavlja se, da so še vedno glavni vzroki za nastanek smrtne nezgode slaba organizacija dela, neupoštevanje pravil varnega dela ter hitro in površno opravljanje dela (improvizacija pri delu). Na področju nezgod pri delu, ki so imele za posledico smrt delavca, se je tveganje za nastanek poškodbe »premaknilo« v višje starostne skupine delavcev (40-49 in 50-59 let). IRSD ugotavlja, da imajo naslednje značilnosti starejših delavcev dodatno pomembno vlogo pri nastanku smrtne nezgode:

- želja po dokazovanju in lojalnost pogosto povzroči dejanja, ki zaradi objektivnega pešanja njihovega fizičnega in psihičnega stanja predstavljajo povod v nastanek nezgode pri delu.



- prisotna sta še dva dejavnika tveganja: prvič - v času pridobivanja delovnih izkušenj pri tej generaciji ni bilo velikega poudarka na področju varnosti in zdravja, in drugič - strah pred odpuščanjem.

Tako kot vsako leto, je največ smrtnih nezgod v gradbeni dejavnosti, vodilni vzrok pa padec z višine. Sledijo mu stisnjenje oz. udarec predmeta in stik z električnim tokom. Glede na zaposlitveni status je imelo največ delavcev, ki so se smrtno poškodovali, pogodbe o zaposlitvi za nedoločen čas (80%). Glede na spol smrtno poškodovanih je v zadnjih treh letih vsako leto smrtno poškodovana tudi ena delavka.

Padec z višine kot vodilni vzrok smrti

V distribuciji frekvence vzrokov za nastanek smrtne poškodbe je padec z višine daleč na prvem mestu. Raziskava nezgod, ki so imele za posledico smrt delavca zaradi padca z višine v večini primerov pokaže, da delodajalci ne spoštujejo določena pravila na področju varnosti in zdravja pri delu, predvsem:

- nepoznavanje oz. podcenjevanje tveganj,
- neprimeren pristop k delu oz. neustrezna priprava na delo,
- neprimerna delovna oprema,
- neuporaba oz. pomanjkljiva osebna varovalna oprema in
- neustrezna usposobljenost delavcev.

Nezgode pri delu, ki so imele za posledico težjo poškodbo delavca

V letu 2011 je bilo na IRSD prijavljenih 327 težjih nezgod. Najpogostejše težje poškodbe so zlomi kosti in stisnine. Posebej so izstopali tudi naslednji primeri: več amputacij rok, več amputacij prstov roke, zlom hrbtnice s trajnimi posledicami (paraliza), več zmečkanin in zlomov kosti. **Vodilni vzroki za nastanek težjih poškodb so padci z višine, stisnjenja in udarci predmeta.** Dnevna porazdelitev težjih nezgod je dokaj enakomerna v delovnem tednu. Glede na dejav-

nost je bilo v letu 2011 največ prijavljenih težjih nezgod pri delu na področju gradbeništva. Padec in stisnjenje sta vodilna vzroka za nastanek nezgod, ki imajo za posledico težjo nezgodo. Hitro, nezanesljivo in površno delo je tudi na področju težjih poškodb pomembno prispevalo k njihovem nastanku.

V praksi se tako vse preveč srečujemo s improvizacijami,

ne upošteva se kolektivnih varnostnih ukrepov, ki imajo prednost pred individualnimi. Zakon o varnosti in zdravju pri delu ZVZD-1 in Uredba o zagotavljanju varnosti in zdravju pri delu na začasnih in premičnih gradbiščih zahtevata varnostno ograjo (kolektivni ukrep) pri vseh delih nad višino 1 metra od tal na stopniščih, rampah, prehodih in delovnih mestih ob strojih oz. nad višino 2 metrov od tal na vseh drugih delovnih mestih, ali ob odprtinah in poglobitvah v tleh, medetažnih konstrukcijah, na strehah. Opaža se tudi uporabo poškodovanih in neprimernih oz. nepravilno postavljenih lestev, da ne govorimo o neuporabi primerne osebne varovalne opreme (obutev, pasovi s privezovanjem na nezavarovani višini, čelada ...). Nič neobičajnega namreč ni videti delavca na strehi, obutega v »croc« natičake!

Zase in za druge so najbolj nevarni tudi delavci, ki se radi pohvalijo »že 30 let tako delam; ni možno, da se mi kaj zgodi«. Če ima takšen delavec še delodajalca, ki mu je skrb za varnost tuja, je to lahko »dobitna« kombinacija! Ko se zgodi težja ali smrtna nezgoda, pa je tako že prepozno!

OPUS BIRO
več kot varnost pri delu
www.opus-biro.si

20 let
1995 - 2015